

ЕКСХУМАЦИЈА МАСОВНИХ ГРОБНИЦА И ПОЈЕДИНАЧНИХ ГРОБНИХ МЕСТА НА КОСОВУ И МЕТОХИЈИ (2001-2004)

Матејић С.¹, Тодоровић М.², Филиповић Т.³, Милошевић М.¹, Јакшић В.¹

¹Институт за судску медицину, Медицински факултет Приштина, Косовска Митровица

²Медицински факултет, Крагујевац

³Институт за анатомију, Медицински факултет Приштина, Косовска Митровица

EXHUMATION OF MASSIVE GRAVES AND SINGLE GRAVES ON THE TERRITORY OF KOSOVO AND METOHİJA (2001-2004)

Матејић С.¹, Тодоровић М.², Филиповић Т.³, Милошевић М.¹, Јакшић В.¹

¹Institute for forensic medicine, Medical faculty Priština, Kosovska Mitrovica

²Medical faculty, Kragujevac

³Institute for Anatomy, Medical faculty Priština, Kosovska Mitrovica

SUMMARY

Identification of victims during war and post war conflicts means for The Republic of Serbia the most important professional, scientific and ethical investigation. Before the process of identification forensics do the exhumation, very important part of process of which depends successful identification. On the Kosovo and Metohija, from 2001 till 2004. forensics did exhumation in some massive graves and in many single graves. Experiences of experts prove that the process of exhumation is very important because in that first phase collecting of evidence through forensic investigations have made "disappeared" victims "visible", empowered survivors, corrected the historical records, and exposed cover-ups. Through forensic investigations including the identification of all injuries on the dead bodies, we faced with the marks and circumstances which followed the death under existing conditions on Kosovo and Metohija. Forensics promotes democratization and rule of law.

Key words: Exhumation, Massive graves, Kosovo and Metohija.

САЖЕТАК

Идентификација жртава рата представља за Републику Србију прворазредни морални, социјални и стручно медицински проблем, а претходи јој процес ексхумације, од успешности којег у доброј мери зависи и проценат успешности идентификације. На подручју Косова и Метохије, у периоду од 2001 до 2004 године обављена је ексхумација у неколико масовних и бројним појединачним гробницама. Досадашња искуства потврдила су важност ексхумације за судскомедицинску експертизу јер представља фазу прикупљања посмртних остатака и предмета важних за идентификацију али и околности под којима је особа изгубила живот. Квалитетно обављена ексхумација је претпоставка свакој успешној идентификацији али и криминалистичкој обради случајева из категорије ратног злочина, што свему заједно даје особит значај.

Кључне речи: Ексхумација, Масовне гробнице, Косово и Метохија.

УВОД

“Ексхумацијом и обдукцијом леша од стране стручњака могу се добити сви они одговори који се добијају и правовременом и комплетном обдукцијом.” (Дуњић, 1995.)

Форензичка истраживања масовних гробница или масовних несрећа се најчешће изводе са мултидисциплинарним тимом (Chandrasiri, 1997). Задаци форензичких научника у истраживању масовних несрећа и вероватних масовних гробница укључују идентификацију жртава, одређивање узрока и начина смрти, и сакупљање налаза који могу помоћи у проналажењу узрока

инцидента и низа догађања који су пратили сукоб (Nooft, 1988). Истраживање жртава масовних гробница због процеса ексхумације и стања у коме се лешеве налазе се разликује од истраживања жртава у масовним несрећама. Узрок и начин смрти, стање и број жртава се разликују.

Зависно од врсте трулежних промена, понекад се и после дужег боравка леша у земљи, могу јасно видети повреде на меким ткивима. Понекад има значај и одсуство повреда на чврстом ткиву, за које се сумњало и претпостављало да постоје. У склопу других доказних

средстава посебно трагова на лицу места, околности случаја, налаза при обдукцији екскумираног леша, може са већом или мањом вероватноћом указати на порекло смрти, узрок смрти, механизам повређивања и друго.

Трулежно измењени лешеве знатно отежавају судскомедицинску експертизу и захтевају посебну психофизичку припремљеност стручњака који врше обдукције, и помоћног особља које је задужено за ношење и припрему рада са лешевима (Williams, Crews, 2003).

ЦИЉ РАДА

Циљ истраживања је да представи комплексност и важност процеса судскомедицинске експертизе у изузетно сложеним и драматичним условима екскумације масовних гробних места и појединачних локација на територији Косова и Метохије која намећу велики број питања и задатака

МАТЕРИЈАЛ И МЕТОД

Процес екскумација, обдукција и идентификација на Косову и Метохији је у току.

Године екскумације: 2001, 2002, 2003, 2004 зајучно са 1. 05 2004.

Места екскумације: Драгодан, Православно гробље Призрен, Православно гробље Приштина, Муслиманско гробље Ђаковица (Брековац), Исток, Кошаре, Качаник, Сува Река, Велика Хоча, Драгодан 2, Пећ, Сува Река (Дуље), Гњилане, Православно гробље Ђаковица (Пискоте), појединачне локације.

Екскумације

- на основу изјава сведока,
- случајно пронађене
- пријаве локација од стране формираних оружаних снага

Стање лешева

- лешеве у стању одмакле трулежи, највећим делом сапонифицирани
- скелетисани лешеве
- делови лешева

Порекло лешева

- првобитна екскумација
- поновна екскумација
- 2 и више екскумација
- непознато

За анализу није вршен циљани избор случајева, већ су анализирани случајеви по хронолошкој судскомедицинској обради и регистрацији од почетка екскумација.

СТАТИСТИЧКА ОБРАДА ПОДАТАКА

Сви редом наведени параметри су статистички обрађени методама аналитичке и дескриптивне статистике.

РЕЗУЛТАТИ И ДИСКУСИЈА

Први и најважнији задатак који имају тимови за екскумације јесте лоцирање гробница. Најбољи начин да се открију скривене гробнице увек је путем поузданих сведока. Локалне власти су постигле значајан успех у откривању оваквих гробница током првих после-

ратних година, највише захваљујући сведоцима који су показивали саосећање и жељу да помогну локалним институцијама у лоцирању гробница, што су у својим истраживањима потврдили тимови финских стручњака који су постигли значајне успехе у откривању локација и вршењу екскумација на подручју Босне и Херцеговине, Хрватске и на Косову и Метохији. Међутим, како време пролази, сећање сведока бледи, а земљиште се мења, улога археолога и антрополога постаје све важнија.

Археолози форензичари обучени су за испитивање вегетације, површинских слојева земљишта и за анализу тла на локацијама за које се сумња да су гробнице. Локација се одређује помоћу ГПС система (Global Positioning System), мапирање на основу географске ширине и дужине. Поступак екскумације почињу археолози уклањањем површинског слоја земље најмодернијим техникама и дефинисањем јама и положаја тела. Остаци пронађени на локацији се мапирају, после чега се прави компјутерска симулација гробнице.

Локације које су обрађене у нашем истраживању откривене су делом на основу изјава сведока, највећим делом од стране новоформираних оружаних снага и на основу претходно пронађених и екскумираних гробница од стране Хашког трибунала, (слика 1.) (Документација Комисије за нестала лица Владе Републике Србије).

Локације откривене највећим делом на основу изјава сведока су:

1. Приштина, насеље Драгодан
2. Православно гробље Приштина, Грачаница
3. Подујево - Шајковац
4. Исток
5. Гњилане
6. Урошевац
7. Качаник
8. Ђаковица
9. Сува Река
10. Пећ
11. Ораховац
12. Дечане
13. Призрен
14. Мали Трновац
15. Звечан

Званично је потврђено да постоји и неколико локација чија имена нису обелодањена, као ни да ли су идентификована тела екскумирана на тим локацијама.

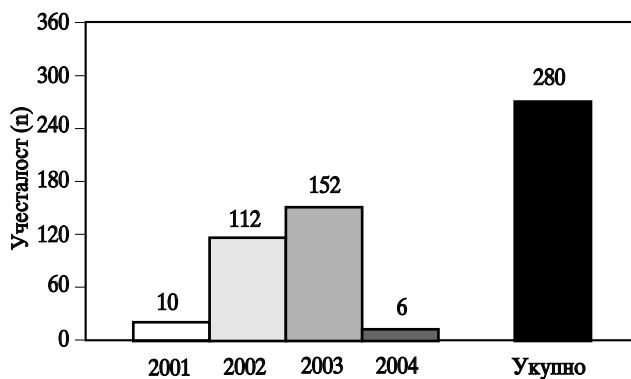
Након утврђивања локације гробног места, следи идентификација гроба и леша или лешева у њему. (слика 2.) Због тога је потребно да екскумацији присуствују представници власти, представници међународне заједнице, тим стручњака мешовитог састава. Једино тако се добијају валидни параметри за установљавање околности које су пратиле процес сахрањивања преминулих особа. Према нашим искуствима и искуствима стручњака у Хрватској екскумације су пратили и чланови хуманитарних организација који су помно пратили цео процес и на тај начин верификовали веродостојност прикупљених чињеница које су имале изузетан значај када је у питању формирање мишљења јавног мњења и свих заинтересованих појединаца.

Масовне гробнице обично садрже стотине трулежно измењених тела који носе доказе о тортури и вансудским погубљењима, (слика 3). Ово захтева пажљива ископавања, коришћењем познатих археолошких техника, да се открију тела за идентификацију у циљу добијања удружених доказа који говоре о кршењу људских права. У циљу извођења форензички бранљивих закључака, ексхумација масовних гробница може захтевати недеље и месеце (Skinner, 1987.).

У нашем раду су приказане ексхумиране локације на територији Косова и Метохије у току 2001., 2002., 2003. и 2004. године, закључно са 01. 05. 2004. године.

Посматрано временски по годинама у којима су вршене ексхумације постоји евидентна разлика у броју ексхумација по испитиваним годинама. (Графикон 1).

Присутна је високо статистички значајна разлика у броју ексхумација у току 2002. и 2003. године у односу на 2001. и 2004. годину ($p < 0,01$).



Графикон 1. - Ексхумације.

Како се ексхумације обављају на територији која се налази под надлежношћу међународне заједнице уочава се да се након политичких договора и мењања "политичке климе" процес активира и самим тим број ексхумација повећава. Мали број ексхумација у току 2001. године, на локацији са више од сахрањених 6 тела, Драгодан (3,6%) се објашњава касним почетком политичких преговора тако да је обављена само једна ексхумација пред крај 2001. године, а временски услови нису дозвољавали активнији рад. Остварена сарадња у току 2002. и 2003. године, довела је до координације активности, што је и резултат завидног броја ексхумација, у 2002. години 112 (40 %) свих ексхумација, а у 2003. години 152 (54,28%). Број ексхумација у 2004. години је релативно мали, у досадашњем периоду, до 1.05 2004. године, свега 6 тела (2,14%) је ексхумирано. Процеси ексхумације су у релативном застоју делом због "политичке климе" на Косову и Метохији, а делом због актуелних дешавања у земљи, а година је у току, тако да се надамо да ће се до краја године ови процеси интензивирати.

Гробна места на којима је ексхумирано 6 и више тела су на локацијама Драгодан, Драгодан 2, Мусли-

манско гробље Ђаковица, Православно гробље Призрен, Исток, Сува Река, Православно гробље Ђаковица - Пискоте, (Табела 2).

Гробна места на којима је ексхумирано мање од 6 лешева су на локацијама Кошаре, Качаник, Велика Хоча, Сува Река (Дуље), Гњилане, Пећ, село Кош.

Појединачне локације представљају појединачна гробна места заступљена на целој територији Косова и Метохије: Православно гробље Приштина, Жегра, Глоговац, Велика Хоча и остале.

У току 2002. године ексхумације су извршене на локацијама које садрже 6 и више тела: Муслиманско гробље Ђаковица 10,71%, Православно гробље Призрен 15%, Исток 2,14%, Сува Река 2,14%, Драгодан 5,36% у односу на укупан број ексхумираних лешева (280). Гробна места са мање од 6 лешева и појединачна гробна места заступљена су са 1,43% у односу на укупан број ексхумираних лешева (280).

У току 2003. године извршено је највише ексхумација 54,28% (152), у односу на укупан број ексхумираних лешева (280). Гробна места са 6 и више лешева су Драгодан 2,14%, Драгодан 2, 23,47%, Сува Река 4,64 % и Православно гробље Ђаковица (Пискоте) 11,07%, која су заступљена са 41,42% у укупном броју ексхумираних лешева (280) у односу на гробна места са мање од 6 лешева и појединачне локације 12,85%.

Међусобним упоређењем гробних места са 6 и више лешева и гробних места са мање од 6 лешева и са појединачним локацијама нема статистички значајне разлике тј. заступљеност и једних и других у истраживаном материјалу је значајна, (Табела 1).

У нашим истраживањима је заступљен значајан број гробних места са мање од 6 тела, и појединачних гробних места, 55 случајева 19,64% у укупном броју ексхумираних (280), тако да се намеће потреба методолошког приступа масовним гробницама, где би се свако појединачно гробно место могло сматрати »масовном гробницом«. У истраживаном узорку су заступљени настрадали цивили, сахрањивани без икаквог реда и ознака на местима злочина, у блиском временском интервалу.

Ексхумиране локације су расуте на целој територији Косова, без неког одређеног реда и правила. Налажење жртава на целој територији Косова са значајним бројем ексхумираних појединачних локација, указује највероватније да су жртве убијане насумице свуда где су пронађене а ако је из појединих насеља више особа киднаповано онда су и убијене заједно.

У нашем раду прегледом ексхумираних лешева констатовано је да су у највећем броју заступљени лешеви у одмаклом трулежном стању, 92 тела (32,85%), већим делом у стању сапонификације; скелетисани лешеви, 66 тела (23,57%) и посмртни остаци тј. делови лешева у 122 случаја (43,57%).

Прегледана тела су највероватније преминула најмање неколико месеци раније јер је меко ткиво у највећем броју случајева нестало. С друге стране мека ткива која су се задржала на костима сачувала су своју густину грађе, стога време протекло од смрти представља питање година а највероватније у периоду непосредно

Табела 1. - Ексхумације по годинама и месту.

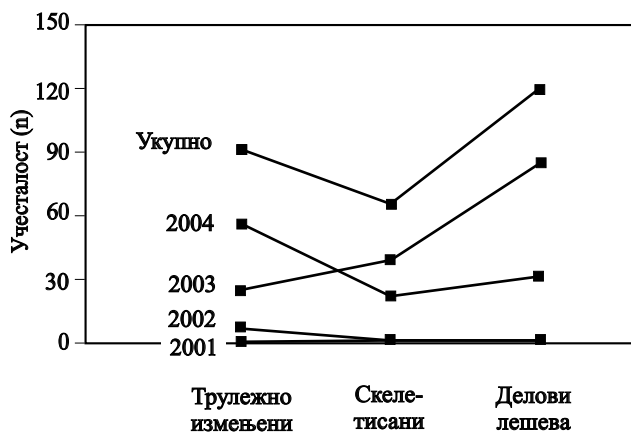
Година	Гробна места са 6 и више лешева	Гробна места са мање од 6 лешева	Број	%
2001	Драгодан	-	10	3.57
2002	Муслиманско гробље Ђаковица	-	30	10.71
	Православно гробље Призрен	-	42	15.00
	Исток	-	6	2.14
	Сува Река	-	6	2.14
	Драгодан	-	15	5.36
	-	Кошаре	2	0.71
	-	Качаник	2	0.71
	-	Велика Хоча	5	1.79
-	Појединачне локације	4	1.43	
2003	Драгодан	-	6	2.14
	Драгодан 2	-	66	23.57
	Сува Река	-	13	4.64
	Православно гробље Ђаковица Пискоте	-	31	11.07
	-	Сува Река (Дуље)	5	1.79
	-	Гњилане	5	1.79
	-	Пећ	4	1.43
	-	Кошаре	4	1.43
	-	Качаник	3	1.07
	-	Село Кош	2	0.71
	-	Појединачне локације	13	4.64
	2004	-	Драгодан	4
-		Православно гробље Ђаковица Пискоте	2	0.71
Укупно			280	100.00

након киднаповања тј. у временском интервалу од пре неколико година.

У испитиваном временском периоду је високо статистички значајна заступљеност лешева у различитим фазама распадања, ($\chi^2 = 16,190$; $p < 0,01$).

Посматрано по годинама ексхумације у 2002. и 2003. години високо статистички је значајно присуство трулежно измењених тела, скелетисаних лешева и делова тела ($\chi^2 = 35,635$; $p < 0,01$), (Графикон 2).

У испитиваном узорку највећи број трулежно измењених тела је ексхумиран почетком 2002. године на



Графикон 2. - Стање лешева по годинама ексхумације.

локацијама Драгодан, Муслиманско гробље Ђаковица и Православно гробље Призрен са високо статистички значајном разликом ($\chi^2 = 120,914$; $p < 0,01$), мада су на испитиваним локацијама у практично истом броју заступљена и скелетисана тела и делови лешева.

При ексхумацији и прегледу костура може да дође до пропуста у ископавању и допремању свих делова костура, посебно ако тело није било сахрањено у мртвачки ковчег или пластичну врећу. Понекад су те остављене кости биле веома значајне за судскомедицинску експертизу, јер се углавном ради о ситним костима руку и ногу које се током живота веома често повреде и ломе, па на основу тих карактеристика може да се утврди идентитет особе, што је у овим случајевима примарно. Преломи костију указују на могуће постојање повреда на телу, а о оруђима којима су те повреде нанете као, и узроку и пореклу смрти може се закључивати са већом или мањом вероватноћом.

У 2003. години ситуација се мења у смислу смањивања броја трулежно измењених лешева и повећања броја делова лешева. Међу ексхумираним лешевима повећава се број делова лешева у односу на скелетисане лешеве.

Присутна је статистички висока значајност делова лешева у односу на скелетисане лешеве, ($\chi^2 = 16,68$; $p < 0,01$). Ови резултати указују на неколико фактора који су утицали на проценат појављивања посмртних остатака тј. делова лешева.

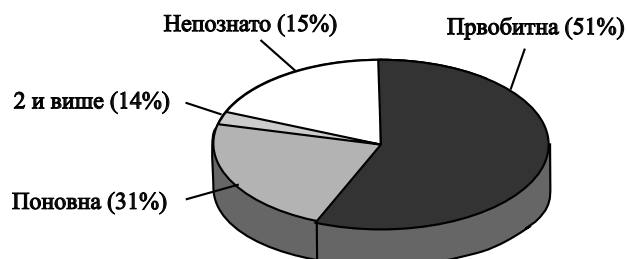
Први је услед мишљења да се са уништавањем мртвог тела уништавају и трагови злочина а самим тим и трагови починилаца. Значајан број случајева делова лешева у анализираном узорку односи се на начин извршења почињених злочина коришћењем оружја чија је вагрена моћ толико јака да уништавају људска тела тако да остају делови само за судскомедицинску експертизу, или коришћење 2 или више средстава извршења.

Може се указати и на пропусте особа које врше ископавање, паковање и транспорт мртвих тела која су због поодмаклих трулежних промена делом и распаднута па се делови тела приликом ископавања и ношења једноставно превиде и оставе. Све то отежава судскомедицинску експертизу приликом достављања мањих фрагмената људског тела који захтевају детаљан преглед, ради проналажења и најситнијих детаља који би помогли у процесу идентификације лешева и објашњењу узрока и порекла смрти, што је условило успех комплетне судскомедицинске експертизе.

Треће, не сме се заборавити ни фактор време, са протоком времена трулежни процеси напредују, и отежавају рад са лешевима као и судскомедицинску експертизу.

Након завршетка бомбардовања и доласка КФОР-а и међународних мировних снага, на захтев Међународног Кривичног суда за бившу Југославију (ICTY), на територији Косова и Метохије, у истраживањима почињених ратних злочина нашли су се форензички тимови из Аустрије, Белгије, Канаде, Француске, Немачке, Ирске, Холандије, Шпаније, Шведске, Велике Британије и САД у лето и јесен 1999. године. Експерти данско-шведског истражитељског тима 1999. године су радили као мобилни тимови на неким локацијама на Косову и Метохији. Према њиховим извештајима главни задатак је био да ексхумирају лешеве у циљу утврђивања узрока и начина смрти. Одређивање идентитета је било од мање важности, с тим да су поједина тела пре обдукције и била идентификована, (Sprogøe-Jakobsen и сар., 2001.), а резултат таквог приступа је да се располаже са подацима око 600 ексхумираних а неидентификованих особа.

Због наведеног форензичари који раде под надлежношћу Међународних судова правде одређују категоријалну идентификацију мртвих као што су етничка припадност, религијска припадност или раса, и узрок и начин смрти. Суд када се ово утврди препушта националним форензичарима да одреде персоналне идентификације које они често због социјалних и економских



Графикон 3. Порекло лешева.

услова, изазваних претходним ратним превирањима ни су у стању да изведу до краја. У међувремену, породице несталих се питају где се њихови најближи налазе.

Овакве ситуације су резултовале тиме да је истраживањем укупног броја ексхумација на којима смо радили у 97 случаја (33,57%), изведена поновно или 2 и више пута (Графикон 3.).

Статистички је високо значајна разлика у испитиваном броју првобитних, поновних, 2 или више ексхумација по годинама ексхумације, $\chi^2 = 63,379$; $p < 0,01$.

У току 2002. и 2003. године је урађено статистички значајно највише и првобитних и поновних и 2 и више ексхумација у односу на 2001. и 2004. годину. Постоји висока статистичка значајност установљеног порекла урађених ексхумација у односу на непознато порекло, $\chi^2 = 140,014$; $p < 0,01$.

Заступљеност првобитних, поновних и 2 и више ексхумација је статистички високо значајна у односу на обављене ексхумације, $\chi^2 = 119,045$; $p < 0,01$. На испитиваном узорку првобитне ексхумације су статистички значајно више заступљене у односу на поновне, $\chi^2 = 14,500$; $p < 0,01$.

У Водичу Уједињених Нација за истраживање масовних гробница сусрећемо се са класификацијом гробница на примарне и секундарне, примарне су оне



Слика 1. - Приштинско гробље (2002. година).



Слика 2. - Обележавање ексхумираног леша. Православно гробље Призрен (2002. година).



Слика 3. - Рупичасти отвор на лобањи представља улазни отвор прострелине из даљине нанесен механичким дејством пројектила испаљеног из ручног ватреног оружја. КЦ-132

где је преминула особа првобитно сахрањена. Ако је дошло до померања леша и поновног сахрањивања истог леша, онда су у питању секундарне гробнице. И самим тим су неопштећене и општећене. Примарне су оне које су неопштећене и где су сахрањена тела била изложена само дејству природних процеса, а општећене су оне гробнице где је дошло до људске интервенције на њима након сахрањивања.

Секундарне гробнице често представљају сведочанство и о злонамерном премештању посмртних остатака (код прикривања злочина и др.), што на жалост није ретка појава ни након сукоба какав је био на Косову и Метохији.

ЗАКЉУЧАК

Масовне гробнице и појединачна гробна места које су распрострањене на Косову и Метохији највећим делом су откривене од стране снага КФОР-а и истражитеља Хашког трибунала који су одмах након рата вршили бројна истраживања на овој територији у циљу откривања и документовања ратног злочина.

На Косову и Метохији су у току 2001., 2002., 2003. и 2004. године закључно са 1. 05 2004. године, ексхумирана 280 трулежно измењена тела, скелетисани лешеве и делови тела и костију, од којих је 111 идентификовано, а 72 тела су предата породицама.

У току 2001. године извршене су ексхумације на локацији Драгодан, ексхумирано је 10 тела, (3,57%).

У току 2002. године ексхумиране су локације Драгодан, Муслиманско гробље Ђаковица, Православно гробље Призрен, Сува Река, Качаник, Велика Хоча, Исток, Кошаре и 3 појединачна гробна места, где је ексхумирано 112 тела (40%).

Током 2003. године, ексхумиране су локације Драгодан, Драгодан 2, Сува Река, Сува Река (Дуље), Пећ, Ђиљане, Кошаре, Православно гробље Ђаковица (Пискоте), и више појединачних гробних места на којима је ексхумирано 152, (54,28%).

У току 2004. године, (закључно са 01.05.2004. године), на два гробна места Драгодан и Православно гробље Ђаковица (Пискоте) је ексхумирано 6, (2,14%).

Највећи број откривених локација није ексхумиран.

Заступљеност локација па целој територији Косова и Метохије говори о масовним и организованим страдањима припадника српског народа и осталих неалбанаца који су били изложени систематском уништавању.

Ексхумирани лешеве су се налазили у одмаклом трулежном стању, већим делом у стадијуму сапонификације у 92 случаја (32,85%), скелетисани лешеве у 66 случаја (23,57%) и посмртни остаци тј. делови тела и костију у 122 случаја (43,57%). На основу обављених истраживања у зависности од протока времена и места ексхумације, стање леша а самим тим и успех судско-медицинске експертизе као и идентификационих процеса може се закључити стоји у директној корелацији.

На тежину извршавања задатака утицале су секундарне гробнице тј. лешеве који су ексхумирани, поновно, по два и више пута. Бројни експертски тимови из Европе и Америке су вршили ексхумације на овом терену тако да су у нашем истраживању била заступљена 94 леша (33,57%) код којих су регистровани знаци две или више обдукција.

Гробнице са вишеструким остацима тј. деловима тела који потичу од више особа су углавном секундарне у којима су тела измешана и фрагментована. То је веома тежак и неуобичајен задатак. У нашем материјалу су биле заступљене на локацијама Муслиманско гробље Ђаковица и Православно гробље Призрен где је уместо 56 тела, откривено 70 тела, где су се у врећама налазили посмртни остаци и по неколико особа.

Досадашња искуства потврдила су важност ексхумације за судскомедицинску експертизу, јер ексхумација представља прву и основну фазу прикупљања посмртних остатака и предмета важних за идентификацију, али и околности под којима је особа изгубила живот.

На основу обављених ексхумација, сматрамо да у методолошки приступу више појединачних гробних места, где су сахрањене цивилне жртве, без обележја и ознака, а које су изгубиле животе и сахрањене под истим околностима у кратком временском интервалу можемо сматрати масовном гробницом, која у највећем броју случајева сакрива трагове почињених злочина.

Судскомедицински протоколи представљају колекцију импресивне документације која је једина валидна основа за професионална, научна и етичка истраживања кршења људских права.

ЛИТЕРАТУРА

1. Bass W.M., Birkby W.H.: Exhumation: The method could make the difference. FBI Law Enforcement Bull Jul 6-11, 1978.
2. Brkić H., Strinović D., Šlaus M., Škavić J., Zečević D., Miličević M.: Dental identification of war victims from Petrinja in Croatia. Int J Legal Med; 110: 47-51, 1997.

4. Dobričanin S., Matejić S., Milošević M., Jakšić V.: Sudsko-medicinska ekspertiza u slučaju Klečka. *Praxis medica*, 2004; 31; (1-2 Suppl.), 11-14.
5. Gunby P.: Medical team seeks to identify human remains from mass graves of war in former Yugoslavia. *JAMA*; 1994; 272: 1804-5.
6. Otašević V. i sar.: *Sudska medicina*. Prosveta, Niš, 2002.
7. Skavić J., Zečević D., Strinović D.: Identification of the dead in war: the case of 20 Croatia soldiers found near Pakrac, *Croat Med J*. 1992; 33: 216-219.
8. Skinner M.: Planning the archeological recovery of evidence from recent mass graves. *Forensic Sci Int*; 1987; 34: 267-287.
9. Skinner M., Alempijević Đ., Đurić-Srejić M.: Guidelines for International Forensic Bio-archeology Monitors of Mass Grave Exhumations. *For Sci Int.*, 2003.
10. Stanković Z.: Problemi sudskomedicinske obrade leševa u ratnim uslovima. Disertacija. VMA, Beograd, 1997.
11. United Nations, Office of Legal Affairs: Guidelines for the conduct of United Nations inquiries into allegations of massacres, 1995, pp 1-108.
12. Zajdela Z.: Identification of bodies from facial bones and teeth. *Med Razgl* 1983; 22 (2): 43-48.
13. Zečević D.: *Sudska medicina*. JUMENA, Zagreb, 1989.